



义务教育教科书

地理

八年级 下册



山西教育出版社

山西教育出版社
何号网

下册

第五章 我国的地域差异

第六章 省际区域

- 6.1 东北三省——辽阔富饶的“黑土地” 11
- 6.2 黄土高原——水土流失严重的地区 22
- 6.3 成渝地区——西部经济发展的引擎之一 33
- 6.4 长江三角洲地区——城市密集的区域 43

第七章 省级行政区域

- 7.1 北京——祖国的心脏 52
- 7.2 新疆——祖国面积最大的省级行政区域 60
- 7.3 台湾——祖国的宝岛 68
- 7.4 香港和澳门——祖国的特别行政区 75

第八章 省内区域

- 8.1 西双版纳——晶莹透亮的“绿宝石” 80
- 8.2 河西走廊——沟通东西方的交通要道 87

图 例

★	中国首都		高速公路
●	外国首都		主要公路
○	中国省级行政中心		长城
○	主要城市		山峰、高程(米)
	洲界		航空港
	国界		海岸线
	未定国界		河流、湖泊
	地区界		时令河、时令湖
	军事分界线、停火线		水库
	中国省、自治区、直辖市界		运河
	中国香港、澳门特别行政区界		沙漠
	铁路		沼泽地



四大地理区域

我国疆域辽阔，各地自然环境差异很大，经济发展也不尽相同。依据各地区地理位置、自然环境和经济发展的差异，可将全国划分为青藏地区、西北地区、北方地区和南方地区四大地理区域。在同一地理区域内部也存在着一定的差异。

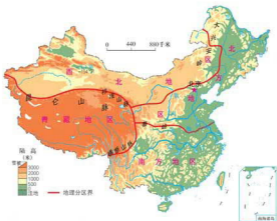


图 5.1 中国的四大地理区域



青藏地区和西北地区

青藏地区包括青海省、西藏自治区、四川省西部、甘肃省西南部和新疆维吾尔自治区南部边缘地区。面积占到全国总面积的四分之一以上。

昆仑山脉长约 2500 千米，是亚洲最长的东西走向山脉，平均海拔约 6000 米，公格尔峰为最高峰，海拔 7649 米。山脉北坡陡峻，南坡平缓，西段多冰川和积雪。

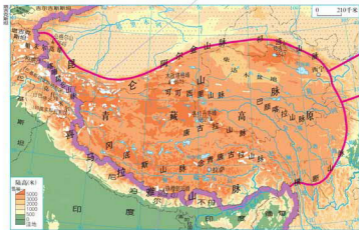


图 5.2 青藏地区

珠穆朗玛峰与南极点、北极点，以及位于西太平洋的马里亚纳海沟（最深为 11 034 米），并称为地球上“一南一北、一高一深”的“四极”，是科学家和探险者极为关注的地区。

纳木错藏语意为“天湖”，海拔 4718 米，是世界上地势最高的内陆湖，为我国的第二大成水湖。

青藏地区地形以高原为主，平均海拔在 4000 米以上，地势大致从西北向东南倾斜，海拔从 5000 米以上降至 3500 米左右。青藏高原是世界上最高的高原，号称“世界屋脊”。高原内部分布着一系列山脉，海拔多在 5000 米~6000 米之间，多雪山和冰川。在那些山脉之间，是起伏和缓的高原和盆地。

信息传递

柴达木盆地

柴达木盆地位于昆仑山脉、阿尔金山脉和祁连山脉的环抱之中，面积 20 多万平方千米，海拔 2600 米~3000 米，是我国地势最高的盆地。盆地内气候干燥，分布着许多盐湖、盐沼。盐矿资源品种多，储量丰富，其中钾盐储量占全国第一位。黑色、有色和稀有金属矿产及油气资源储量也都非常可观。因此，柴达木盆地有“聚宝盆”之称。

横断山脉是我国最长、最宽、最典型的南北走向山脉，海拔 2000 米~6000 米，因横隔东西交通而得名。横断山脉北宽南窄，由一系列平行的高山深谷组成。汹涌澎湃的怒江、澜沧江、金沙江并肩南下，形成“三江并流”的独特景观。历史上的“茶马古道”，现代的川藏、滇藏公路都穿行在横断山区。

青藏地区受地势影响，形成了日照时数多、气温低、年较差小而日较差大的高原山地气候。藏北地区是全国盛夏气温最低的地区。喜马拉雅山脉东段的雅鲁藏布江谷地，因西南季风沿河谷北上而湿润多雨，自然条件优越，能种植水稻和热带经济作物。



图 5.3 拉萨的布达拉宫



图 5.4 拉萨火车站



图 5.5 高原上的牦牛

青藏地区是长江、黄河、澜沧江、怒江和雅鲁藏布江等亚洲著名大河的发源地。

信息传递

三江源自然保护区

三江源自然保护区指青藏高原东部的长江、黄河和澜沧江的源头地区，总面积约 31.6 万平方千米，平均海拔在 4000 米左右。据科学家初步计算，



三江源自然保护区

长江总水量的 25%、黄河总水量的 40% 和澜沧江总水量的 15% 都来自三江源地区，故有“中华水塔”之称。这里是我国面积最大、海拔最高的天然湿地。我国于 2000 年 8 月建立三江源自然保护区，主要保护湖泊沼泽地和原始森林、高寒灌木、草甸草原及藏羚羊等珍稀动植物以及三江源水源涵养地为主的水环境生态系统。

西北地区包括新疆（南部边缘地区除外）、内蒙古、宁夏、甘肃等省、自治区的大部分，约占全国总面积的 30%，地域东西跨度大。

西北地区地形以高原、盆地为主，降水稀少，多风沙，是我国最干旱的地区，内流区域面积大。

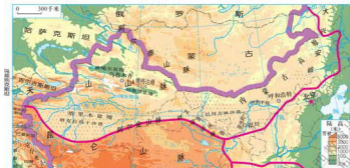


图 5.6 西北地区



信息传递

内蒙古高原

内蒙古高原位于我国北部，海拔1000米~1500多米，面积70多万平方公里，是我国的第二大高原。高原地表坦荡开阔，起伏和缓。西部干燥少雨，大部分为沙漠、戈壁，植被比较稀少。东部降水量较多，牧草长势良好，是我国重要的畜牧业基地，乳肉加工、皮革和毛纺等工业发达。



内蒙古高原牧区景观

西北地区自东向西受夏季风的影响逐渐减弱，降水量也相应减少，地表植被由东向西，从森林草原、草原逐渐过渡为荒漠。受此影响，人类的生产活动也由种植业逐渐过渡为畜牧业和绿洲农业。

放眼望去，是草木极为稀少的沙漠或戈壁滩。



雨水很少，只能饲养耐干旱的骆驼了。



我的家乡是祖国的畜牧业基地。



今年风调雨顺，又是一个丰收年。



极端干旱区	干旱区	半干旱区	半湿润区
荒漠地带	半荒漠、荒漠地带	草原地带	森林草原地带

西



降水量逐渐减少

图 5.7 西北地区东西方向环境的差异

山西教育出版社
问学网



积极参与

学会比较区域间自然地理环境的差异,并用事例说明其对人类生产、生活的影响。

1 填表比较青藏地区和西北地区的自然地理环境差异。



说明不同地理区域的自然地理差异,最好选用列表比较法。首先,明确自然地理差异包括哪些要素;其次,抓住各自然要素的突出特征、分布规律等进行比较。

自然地理要素	青藏地区	西北地区
位置和范围	位于青藏高原,主要包括西藏自治区和青海省等地区。	
地形		
气候		温带大陆性气候,干旱、少雨,多风沙。
河流		

2 读图 5.7,分析西北地区东西自然环境差异的原因及其对农业生产活动的影响。



东西降水差异大的原因是:

地表植被由东向西依次为:



受自然环境的影响,农业生产活动自东向西依次为:





北方地区和南方地区

秦岭与淮河大致位于同一纬度，是我国东部地区一条重要的地理分界线。以这条线为界，将我国的东部地区划分为北方地区和南方地区。

北方地区耕地以旱地为主，是全国小麦、棉花、油料作物的重要产区。农作物一年一熟或两年三熟。

长白山区有面积广大的温带落叶阔叶林。

南方地区水田广布，是全国最重要的水稻、油菜籽产区。农作物一年两熟或一年三熟。

沿长江中下游两岸分布着串珠状的大小平原，统称长江中下游平原。平原地势低平，水网稠密。

云贵高原石灰岩分布范围广，喀斯特地貌发育典型。有奇异的石林、深道(sui)的洞穴，以及忽隐忽现的地下暗河和横跨峡谷的“天生桥”等。

云贵高原以东、长江以南的广大地区分布着许多低山丘陵，称东南丘陵。丘陵区以梯田和林地为主，适宜发展多种多样的亚热带经济林。



图 5.8 北方地区和南方地区

信息传递

秦岭与淮河

秦岭山脉自西向东横贯我国中部，全长 1500 多千米，是黄河和长江两大水系的分水岭。秦岭的主体位于陕西省境内，平均海拔 2000 米~3000 米，最高峰太白山海拔 3767 米。秦岭北坡山势雄伟险峻。

淮河位于长江与黄河两条大河之间，发源于河南省境内的桐柏山，向东流经河南、安徽等省，在江苏省入洪泽湖，长约 1000 千米。洪泽湖以下，主流经高邮湖向南汇入长江，注入东海，另一支经苏北灌溉总渠注入黄海。

北方地区主要包括东北平原、华北平原和黄土高原等地形区，以温带季风气候为主。南方地区分布有长江中下游平原、四川盆地、云贵高原、东南丘陵等地形区，以亚热带季风气候为主。

北方地区和南方地区的自然环境和人类活动有着显著的差异。



北方的旱地



南方的水田



北方的温带落叶阔叶林



南方的亚热带常绿林

图 5.9 北方地区和南方地区的景观



信息传递

传统民居与自然环境

由于各地地形、气候等自然环境的不同，人类的居住形态、房屋及其构造、建筑材料与建筑形态都有所不同。黄土高原上到处覆盖着厚厚的黄土，很久以前人们就利用黄土直立性强的特点，就地挖掘成窑洞居住，冬暖夏凉。云南傣族的居民则利用当地盛产的竹子资源，盖起了竹楼。蒙古族传统上逐水草而居，所以移动、组装都很方便的蒙古包就成了他们理想的住宅。除此之外，在森林茂密的地方，多为木造房屋；在岩石裸露的地方，多为用石头建造的房屋。

我国的传统住宅大都“坐北朝南”，这与当地所处的地理位置与气候有关。冬季，门窗朝南，不仅可以避开西北寒风，还可以接受更多太阳光的照射，提高室内温度；夏季，则可以起到遮阳避暑的作用。我国受季风气候的影响，降水南方多北方少，因此，房屋屋顶的坡度也不相同，南方屋顶比北方屋顶坡度要大，以便于排水。



北方的民居



南方水乡的房屋



森林中的小木屋



黄土高原的窑洞



积极参与

读地理图册中的相关图幅，填表比较秦岭—淮河一线南北的地理差异。

地理要素	北方地区	南方地区
纬度高低		
主要地形区	黄土高原、华北平原、 东北平原	
气候类型		
干湿状况		
温度带		
主要植被类型	落叶阔叶林	常绿阔叶林
河流水文特征	流量小，季节变化大， 有结冰期	
耕地类型		
主要农作物		
耕作制度		



实践探究

- 1 观看反映青藏地区、西北地区、北方地区和南方地区等地理区域的自然景观图片，感受它们的自然地理差异。
- 2 在地图上分别选两个位于秦岭—淮河一线南北的省份，上网查找这两个地区农事活动的相关资料加以比较，深刻理解我国东部地区秦岭—淮河一线的地理意义。



第六章 省际区域



6.1 东北三省——辽阔富饶的“黑土地”

山环水绕的地表形态

东北三省是指黑龙江、吉林、辽宁三个省区，地理位置具有边疆、临江和近海的特点。在我国对外开放的总格局中，战略位置十分重要。

东北三省地形以平原、山地为主，地表形态呈现出山环水绕的特点。

东北平原包括辽河平原、松嫩平原和三江平原，面积约35万平方千米，是我国面积最大的平原。东北平原被长白山和大、小兴安岭所包围。山地外侧有黑龙江、乌苏里江、图们江和鸭绿江。这些江河是我国与俄罗斯、朝鲜的界河。



图 6.1 东北三省在全国的位置

信息传递

中俄界河——黑龙江

黑龙江有南北两源，南源为海拉尔河，发源于我国大兴安岭西坡；北源为石勒喀河，发源于蒙古肯特山脉；两源在漠河附近汇合后称黑龙江。黑龙江蜿蜒东流，在俄罗斯境内注入鄂毕次克海，全长约4370千米，在我国境内长约3100千米，大小支流有200多条，我国境内的松花江为其最大支流。黑龙江及其支流乌苏里江为中国与俄罗斯的界河。



图上所得

读图 6.2 和地理图册的相关图幅，说出东北三省的地理位置及其优越性。



认识一个区域的地理位置，一般从纬度位置、海陆位置和相关位置等几方面进行分析。其优越性要从地理位置对自然环境、农业生产和交通运输等方面的有利因素入手一一评价。

东北三省濒临的海洋有：

相邻的国家是：



东北三省是我国纬度最高的地区，我国领土的最东端、最北端都位于本区。

东北三省东南部濒临海洋，地势低平，利于海洋上_____深入内地，带来丰沛的_____，有利于农业生产。

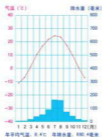


东北三省国界线漫长，利于我国和_____、_____等国家进行商贸活动，还可以通过东南部海域与韩国、日本等国家往来。

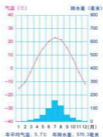
山西教育出版社
何导网

冷湿的气候

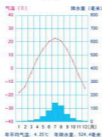
东北三省纬度较高，距离亚洲北部寒冷的冬季风源地较近，冬季寒冷漫长，夏季温暖湿润。



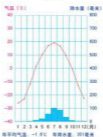
沈阳



长春



哈尔滨



漠河

图 6.3 四地气温曲线和降水量柱状图



图 6.4 吉林的雾凇



图 6.5 哈尔滨的冰雪节



信息传递

东北的服饰、饮食与自然环境

服饰、饮食与自然地理环境有着密切的关系。服饰的用料、款式、色彩，饮食的种类、制作、口味等等，无不打上自然环境的烙印，并具有明显的地域特色。过去生活在东北三省的人们，为适应漫长而寒冷的冬季，头戴皮帽，身穿厚厚的棉衣、皮袍，足蹬皮靴。东北民俗中有“窗户纸糊窗外”，“不吃鲜菜吃酸菜”，“吉祥喜庆黏豆包”等说法，都与东北三省寒冷的气候有关。



黏豆包



东北传统冬季服饰



图上所得

读图，说出东北三省的自然地理特征。

1 读图 6.2，用自己的语言描述出东北三省的地形特征。



了解一个区域的地形特征，要从该区域主要的地形类型及其分布、地势高低等几个方面去认识。



我认为东北三省的地形特征是：

东北三省位于我国地势的第三级阶梯。中部是_____平原，周围环绕着大、小兴安岭和_____山地，山地外侧的江河有：



山西教育出版社
问导网

2 读图 6.3, 分析东北三省的气候特点。



沈阳、长春和哈尔滨都位于平原地区, 7、8 月气温多超过 22℃, 降水大多在 100 毫米以上, 说明:

漠河 1 月气温在 -27℃ 以下, 从 10 月到第二年 4 月, 气温都在 0℃ 以下, 说明这里冬季_____, 夏季_____, 有祖国“北极”之称。



重要的农林基地

东北三省土地资源丰富, 耕地面积约占全国耕地总面积的 18.7%, 分布有大面积土质肥沃的黑土, 水资源相对充足。夏季温暖, 平原地区气温较高, 日照时间较长, 农作物一年一熟。多年以来, 当地利用自然条件的优势, 发展粮食生产, 成为我国最重要的粮食主产区之一。主要农作物有玉米、水稻、春小麦、大豆和甜菜等。

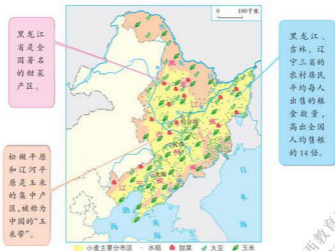


图 6.6 东北三省主要农作物的分布



图 6.7 东北平原碧波万顷的麦田

东北山地是我国著名的林区，生长着红松、落叶松和鱼鳞松等针叶林，还有栎树、柞树和椴树等落叶阔叶林，林区有丰富的动植物资源。长白山自然保护区已纳入联合国教科文组织“人与生物圈”保护区网。



图 6.8 东北三省林区



人参



猴头菇



梅花鹿



东北虎

图 6.9 东北三省的动植物资源



图 6.10 东北三省的森林分布

历史上,由于过量采伐、毁林开荒、重采轻育及森林灾害等原因,东北三省林区面积不断减少,森林覆盖率逐年降低,木材蓄积量大幅度下降。近年来,林区实行“保护、恢复、发展”并重的方针,对已伐林区坚持只育不采,休养生息,并积极营造人工林和加强自然保护区建设,初步实现了东北三省林区的可持续发展。



积极参与

读图,说出东北三省森林资源和主要农作物的分布,并分析影响区域农业发展的地理因素。

1 读图 6.6、图 6.10, 说出东北三省主要农作物和森林的分布。



读图时,先要熟悉图例,依据图例在图上找出主要农作物的分布地区。然后用地形、气候和社会需求等知识,分析影响东北三省农业发展的地理因素。



玉米主要分布在:

森林资源主要分布在:



2 分析东北三省农业发展的有利条件。



夏季温暖,降水集中。生长期虽短,但日照较长,热量可满足农作物生长的需要。

东北平原地形平坦,土壤肥沃,人均耕地面积多,农业发展潜力大。

我认为:





3 保护森林人人有责。从生活实际出发，说说保护森林的意义和措施。



政府官员

林区要改善管理措施，加强自然保护区的建设。

过去我伐木，现在我积极种树护林，开发多种林产品，搞活林业经济，还要预防森林病虫害的发生。



护林员

我认为森林在改善生态环境方面具有：



采伐与培育要相结合，提高造林的成活率；增强人们保护生态环境的意识。



学者

信息传递

保护湿地

湿地包括湖泊、河流、水库、滩涂、沼泽等常年或季节性积水区域，与森林、海洋一起并称为全球三大生态系统。湿地具有巨大的环境功能和效益，在防洪抗旱、调节气候、改善环境污染等方面具有其他生态系统不可替代的作用，被誉为“地球之肾”。

我国是一个湿地大国，湿地占到世界湿地总面积的10%，居亚洲第一位、世界第四位。东北三省分布有大面积的湿地，经过数十年的开发，三江平原的湿地已成为全国重要的粮食生产基地。由于湿地面积的急剧减少，其生态功能明显下降，生物多样性降低，出现风蚀、沙化、盐渍化、水土流失、旱灾次数增加等生态环境恶化的现象。2000年，我国政府决定停止对三江平原湿地的开垦，保护好现有的上百万公顷湿地，对重点地区还要求尽快退耕还林、还草、还湿地。



三江平原的沼泽地



信息传递

哈大工业走廊

哈大工业走廊是以哈大交通轴线为基础的带状区域。它以哈尔滨、长春、沈阳、大连四个中心城市为主体，由铁路、公路、管道、航空、电信通信等交通通信网络相连接，自北向南贯穿东北中部地区。这一区域以钢铁、机械、石油、化学工业为主导，重工业多项产品在全国占有重要地位。今后，这一区域将依托东北地区丰富的资源和现有产业基础，建设我国最重要的现代化装备工业走廊和世界性的装备制造基地；并大力发展生态旅游、生态农业等绿色经济。

东北三省是我国重要的老工业基地。东北工业基地曾出现资源枯竭、生产结构单一、生产技术落后、生产设备陈旧、环境污染严重、产品老化和市场竞争力差等困难。目前，国家实施振兴东北老工业基地战略，大力支持东北工业基地产业结构的调整，以信息化带动工业化，以工业化促进信息化，逐步使东北老工业基地走上了科技含量高、经济效益好、资源消耗低、环境污染少、人力资源优势得到充分发挥的新型工业化道路。



积极参与

请你为东北三省老工业基地的发展献计献策。



政府官员

加大培养科技人才的力度，提高企业管理水平。扩大对外开放，吸引外资。

加快资源型经济转型和采煤沉陷区的治理工作，大力调整产业结构。



科技人员

企业要进行技术改造，扩大产销规模，提高产品竞争力。



学者

我认为：



实践探究

- 1 请上网查阅漠河县北极村的自然地理现象。
- 2 请你与同学交流，东北三省有哪些主要的旅游资源，你最欣赏的是哪些？

6.2 黄土高原——水土流失严重的地区

黄土铺就的高原

黄土高原大致北起长城，南达秦岭，东至太行山，西抵乌鞘岭。黄土层的厚度大多在 50 米 ~ 80 米之间，其中陕北和陇东的局部地区厚度可达 150 米。黄土高原是世界上黄土分布最广、最厚，黄土地形类型最多、规模最宏大的地区。



图 6.12 黄土高原在全国的位置

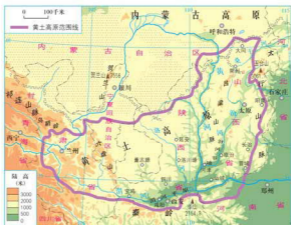


图 6.13 黄土高原的位置和范围



信息传递

黄土从哪儿来

我国的黄土主要分布在北纬 40° 以南的地区和西北荒漠以及半荒漠的外缘。因此,有的科学家推测荒漠地区是黄土物质的源地。荒漠地区常有强大的风,裹挟着粉砂以及黄土,从中部呈辐射状吹向荒漠的边缘,随着风速的减弱,粉砂先后落地,质轻的黄土随风前进,逐渐落到了荒漠的外缘堆积下来,形成了大面积的黄土区,塑造了黄土高原。在有关黄土成因的多种学说中,这种风成说的影响尤为广泛。

千沟万壑的地表形态

黄土高原连绵起伏、沟谷密布的地表形态,是水流的过程中不断地切割、侵蚀形成的。

黄土塬、黄土梁和黄土峁是黄土高原特有的地表形态。高原面保存比较完好的部分称为塬,如甘肃的董志塬、陕西的洛川塬等。黄土梁和黄土峁等组成了黄土丘陵,晋西、陕北、陇东都是典型的黄土丘陵区。



黄土塬地表平坦,塬面周边有沟谷蚕食,被流水强烈侵蚀后成为平梁。



图 6.14 黄土塬



图 6.15 黄土梁

黄土梁呈长条状高地,被平行沟谷分割,可延伸几千米,宽约几百米。梁边常发生崩塌、滑坡等地质灾害。



黄土峁是被沟谷分割成穹状或馒头状的孤立黄土丘,顶部浑圆,斜坡处较陡。



图 6.16 黄土峁

黄土高原从东向西分布着太行山、吕梁山、六盘山等山脉，其间有汾河谷地、渭河平原和黄河谷地等。这些平原和谷地，地势平坦、土壤肥沃，盛产小麦、棉花等，是黄土高原上著名的“米粮川”，也是人口、城市集中分布的地区。

水土流失最严重的地区

水土流失是指缺乏植被保护的土壤表层，因受流水冲刷而造成水分和土壤流失的现象。

黄土由细小粉砂颗粒组成，结构疏松，透水性较强，极易受到流水作用的侵蚀。在地表森林、草地覆盖好的地方，森林和草地能抑制流水对黄土的侵蚀。当地表失去植被保护，裸露的黄土被雨水浸湿后，特别是在暴雨及径流的冲刷下，会引起严重的水土流失。黄土高原是全国水土流失最严重的地区，约有四分之三的土地存在着不同程度的水土流失，其中以黄河中游的晋西、陕北最为突出。



图 6.17 暴雨径流冲刷坡面



积极参与

读下图，说出黄土高原水土流失严重的主要原因。



护林员

这里的土质疏松，降水集中，地表植被稀疏，一遇暴雨，大量表土被水冲走。



流水冲蚀的沟壑



坡地开荒

人口增长太快，粮食和燃料不够，人们毁林开荒，加剧了水土流失。



政府官员



我认为：

长期以来，严重的水土流失使黄土高原地区的生态环境恶化，给经济发展和人民生活、生活造成了巨大的影响。

水土流失的综合治理

控制水土流失，保护水土资源，改善生态环境，是黄土高原地区实现可持续发展的战略措施。经过多年的实践探索，黄土高原地区的人民以水土保持为中心，以退耕还林、还草为重点，以小流域为单元，总结出了很多综合治理水土流失的方法。

信息传递

皇姑梁小流域治理开发模式

皇姑梁小流域治理区位于山西省良县，全县地形破碎，黄土沟壑纵横，沟坡陡峭，缺少植被。从1988年开始，皇姑梁流域区被确定为重点治理区。该县以小流域为单位，实行山、水、田、林、坡综合整治与



治理后的小流域

工程措施、生物措施、农业措施相结合，如山上植树种草“戴帽子”，山坡改梯修渠“系带子”，山沟修库建坝“穿鞋子”，使水下山而土不下山，水出沟而泥不出沟。通过重点治理开发，治理成效日趋显著，自然环境明显改善，水土流失基本得到控制，生态效益非常明显，已初具小流域生态园雏形。



沟坡披绿装

生物措施

- 种草、种树，建设水土保持防护林体系。
- 退耕还林、还草，改善生态环境和农业生产条件。

工程措施

- 修建水库、灌渠等水利工程。
- 坡耕地修梯田、沟壑区打坝淤地等。



坡地变梯田



放牧改圈养

农业措施

- 改变牲畜放养方式。
- 改变耕作方式。

图 6.18 黄土高原水土流失的治理

能源资源的开发和利用

黄土高原蕴藏着极为丰富的能源资源，其中煤炭储量约占全国已探明储量的三分之二，而且煤种齐全，品质优良，被称为“乌金高原”。山西省的煤炭储量和产量最大，产地遍布全省，有晋北、晋中、晋东、晋西四大煤炭基地。除山西省外，陕西省的神府煤田等也是重要的煤炭基地。

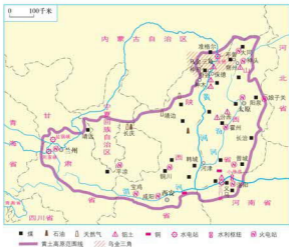


图 6.19 黄土高原主要资源的分布

信息传递

乌金三角

晋陕蒙接壤地区分布着我国和世界上罕见的特大煤田，被称为“黑三角”或“乌金三角”，主要包括内蒙古的准格尔，陕西的神木、府谷，山西的朔州等地。这里的煤炭大部分发热量高、埋藏浅、可露天开采，是我国优质动力煤的生产和出口基地。

黄土高原的石油、天然气和煤层气资源储量也相当可观。陕甘宁接壤地区的长庆气田，是我国最大的天然气田。已建成的输气管道，源源不断地向北京、西安、银川和上海等地输送油气资源。

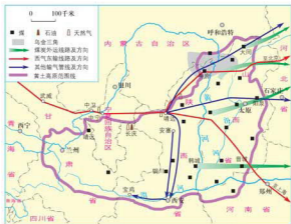


图 6.20 黄土高原能源资源的调配

信息传递

煤层气

煤层气是成煤过程中生成的，赋存于煤层及围岩的自储式天然气。煤层气俗称“瓦斯”，是与天然气属同性质的可燃气体，它的主要成份是甲烷，为一种优质的清洁燃料，目前已广泛应用于汽车及民用燃气等。

黄土高原铝土、铜、铁等矿产的储量和产量在全国占有重要地位，以优势资源的开发为基础，发展了能源、冶金、机械制造、化学等工业。目前已成为全国重要的能源重化工基地。



图 6.21 黄土高原的主要工业中心



积极参与

读图，说出能源资源开采和利用带来的环境问题，认识合理利用资源和保护环境的重要性。

- 1 读下页图，用自己的语言说明平朔露天煤矿复垦的过程和产生的环境效益。



①平朔露天煤矿进行岩土剥离，为煤炭开采做准备



②将剥离的岩土运到排土场



③剥离岩土后的煤炭开采场



④复垦前的废弃排土场



⑤排土场平整后的土地



⑥排土场复垦后人工植被长势良好



⑦排土场复垦6年后的刺槐与油松混交林

平朔露天煤矿复垦过程图



平衡露天矿区复垦成功，是保护环境和可持续发展理念的体现，说明人类活动既可能造成一些环境问题，也可以改善和制止这些环境问题的发生。



复垦的过程是这样的：



不复垦的排土场，当大风吹起时，会造成漫天尘土的扬尘天气，这里将会形成一个沙尘源和污染源，污染空气，危害人们的健康。



复垦后带来的好处是：

2 请你为保护煤炭等能源资源和我们的生存环境，献计献策。



政府官员

关闭小型煤矿，严禁乱采滥挖等破坏资源的行为。

科学地开采煤炭资源，防止地下水破坏和矿区地面塌陷现象的发生。



科技人员





企业家

以煤为基础，多元发展，开展煤炭的综合利用。

我认为保护生存环境应该：



干旱、暴雨、水土流失和风蚀沙化是黄土高原地区的主要自然灾害；水资源的短缺更对能源重化工基地的建设产生重大影响。因此，合理开发利用资源，治理水土流失，有效防止自然灾害发生，改善生态环境，对黄土高原地区可持续发展具有重要的意义。



实践探究

- 1 你的家乡使用哪些能源？这些能源来自哪里？为家乡的经济带来了哪些好处？又产生了哪些环境问题？
- 2 你的家乡有水土流失现象吗？当地人民采取了哪些有效的治理措施？



6.3 成渝地区——西部经济发展的引擎之一

重要的地理位置

成渝地区地处长江上游，包括重庆、成都及其周边地区，面积约 20 万平方千米。它北接陕甘，南连云贵，西通青藏，东临湘鄂，在我国实施西部大开发的战略中，具有十分重要的地位。



图 6.22 成渝地区在全国的位置



图 6.23 成渝地区的位置

信息传递

西部大开发

1999年,我国作出了“西部大开发”的战略决策,区域范围包括重庆、四川、贵州、云南、西藏、陕西、甘肃、青海、宁夏、新疆、内蒙古和广西12个省、直辖市和自治区。西部大开发旨在加快西部地区的经济发展,缩小我国东西部的经济差距。西部大开发与东部地区率先发展、中部崛起、东北老工业基地振兴,构成我国宏观经济战略布局的重要组成部分。实施西部大开发,是关系国家经济社会发展大局、关系民族团结和边疆稳定的重大战略部署。

丰富的自然资源

成渝地区地形以平原、丘陵和中低山地为主。成都平原地势低平,由岷江、沱江等河流挟带的泥沙冲积而成,土壤肥沃。

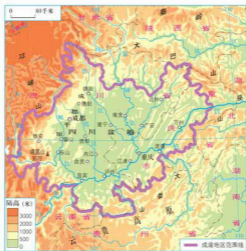


图 6.24 成渝地区地形

成渝地区属亚热带季风气候，夏季高温多雨，冬季温暖、降水较少；因地处盆地，多阴雨天气，雾多、日照少。

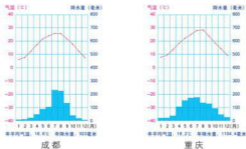


图 6.25 成都、重庆气温曲线和降水量柱状图

成渝地区天然气资源丰富，探明储量约 6600 亿立方米，通过川气东输工程源源不断地支援长江中下游地区。

自贡是我国最早、最著名的井盐基地，重要的恐龙化石埋藏地，也是世界最重要的古生物化石埋藏地。有盐之都、龙之乡、灯之城之称。



图 6.26 成渝地区的资源分布

成渝地区资源丰富，开发潜力巨大。区内水资源丰富、水能富集；有4000多种野生植物，50多种国家重点保护的珍稀野生动物，是著名的生物活化石大熊猫的重要栖息地；有天然气、煤炭、磷矿、井盐等多种能源和矿产资源；还有多姿多彩的自然景色和人文景观，如青城山、峨眉山、都江堰等。



都江堰



青城山



大足石刻



乐山大佛



三星堆博物馆



红岩革命纪念馆

图 6.27 成渝地区的旅游资源



图上所得

读下图，说出成渝地区经济战略位置的重要性。



认识一个地区的经济战略地位，要从与全国主要经济核心区和经济中心的交通、资源与经济的互补性等方面分析。



我们这里的科技和管理人员及工农业产品，不断地支援青藏等地区。

成渝地区在资源、劳动力、工农业产品等方面与长江三角洲经济区、珠江三角洲经济区的互补性强。如_____（能源）输往长江中下游地区。



我们成渝地区北接关中—天水经济区，东临武汉经济圈，西通青藏地区，南达_____经济区，与其他地区的联系非常密切，能带动西部地区经济的发展。

还有：



高速发展的经济

成渝地区位于长江经济带西部，人口密集，产业基础好，是西部地区重要的经济中心，在我国社会经济发展中具有重要的战略地位。

自古以来，成渝地区就有“天府之国”之称，农业开发历史悠久，为我国粮食主产区之一。粮油、畜禽、水产、果蔬、茶叶、蚕桑、药材及经济林等特色农林产品在全国占有重要地位。成渝地区是我国重要的工业基地，工业门类齐全，形成了以机械制造、汽车摩托车、电子信息、天然气和盐化工、航空航天、轻纺食品等为主导的工业体系。

绵阳自古以来就是川北地区重要的物资集散地，现在是国防军工和电子工业生产基地，有中国“西部硅谷”之美誉。



图 6.28 成渝地区主要工业中心

区内有成昆、宝成等铁路大动脉，形成了铁路、公路、水运和航空等立体综合交通网络。重庆是长江上游最大的港口、全国重要铁路枢纽和航空中心。成都交通基础设施完善，为西南地区重要的交通枢纽。



图 6.29 重庆港



图 6.30 成渝高速公路

成渝地区是西部地区城镇分布最密集的区域，已经形成了以重庆、成都为核心的“双核”城市群。重庆是西部唯一的直辖市，也是长江上游和西部经济实力最强的城市。



图 6.31 成渝地区主要城市分布

图上所得

读图 6.28, 说出成渝地区工业分布的特征。



信息传递

成渝高新技术产业开发区

成渝地区有重庆、成都、绵阳、自贡和乐山五个国家级高新技术产业开发区。它们是发展高新技术产业和改造提升传统产业的重要基地。重庆高新区大力发展电子信息、生物医药、先进制造业等战略性新兴产业, 是西南地区第一个“国家高新技术产业标准化示范区”。成都高新区为全国首批国家级高新技术产业开发区, 截至 2011 年底, 成都高新区内的高新技术企业总数达 563 家, 占到四川省的 40% 以上。

自然灾害与生态建设

成渝地区及周边是我国自然灾害易发区，多地震、滑坡、崩塌和泥石流等地质灾害。同时，也存在着洪涝、干旱、大雾等气象灾害和水土流失、环境污染等问题。



图 6.32 重庆洪涝灾害



图 6.33 绵阳地震遗址

成渝地区是长江上游重要水源涵养区和全国水土保持重点区，先后实施了天然林保护、退耕还林、地震灾后生态重建等生态环境工程，构建的长江上游生态屏障已初见成效。



积极参与

说出成渝地区有哪些自然灾害和生态问题，并为其治理献计献策。



成渝地区的自然灾害和生态问题有：

对滑坡、泥石流、崩塌等地质灾害，一要监测预报，二要工程防护。



工程技术人员

山西教育出版社
问学网



科技人员

成渝地区为盆地地形，雾多，污染大气不易扩散，要大力调整工业结构，发展低污染工业。



学者

大力开展长江、嘉陵江、岷江、沱江重点流域水污染治理。



还有：



实践探究

古人为什么说“蜀道难，难于上青天”？现在成渝地区对外交通的发展有哪些变化？请结合实例说明。

山西教育出版社
何导网



6.4 长江三角洲地区——城市密集的区域

优越的地理位置和自然环境

长江三角洲地区东邻东海、黄海，扼江海交汇之要冲，位于长江黄金水道的起点、南北海岸线的中段。沿长江既可上溯到广大的内陆地区，又可同我国沿海南北各地以及世界各国进行贸易往来，地理位置十分优越。



图 6.34 长江三角洲地区在全国的位置



图 6.35 长江三角洲地区

山西教育出版社
何导网

长江三角洲地区包括上海市、江苏省中部与南部以及浙江省北部。地形以长江三角洲平原和杭州湾滨海平原为主，地势平坦。夏季炎热，冬季温和，降水丰沛，属亚热带季风气候。

信息传递

长江三角洲地区

自然地理意义上的长江三角洲是我国最大的河口三角洲，泛指镇江、扬州以东的平原，北沿通扬运河，南部包括太湖平原至杭州湾。

长江三角洲地区主要包括上海市、苏州市、无锡市、常州市、镇江市、南京市、扬州市、泰州市、南通市、杭州市、宁波市、嘉兴市、湖州市、绍兴市、舟山市、台州市等16个城市，总面积近11万平方千米。

发达的经济

长江三角洲地区地处我国沿海经济带和长江经济带交会处，是我国综合经济实力最强的地区。

这里河湖密集，水资源条件优越，是驰名中外的鱼米之乡和丝茶之府。农业生产基础条件好，现代化程度较高。但随着人口、城市和工业的发展，占用耕地日益增加，从以前的粮食基地逐步变成缺粮地区，农业生产面临着挑战。



图 6.36 太湖



图 6.37 江南水乡



图 6.38 养蚕



图 6.39 水产养殖

长江三角洲地区人口稠密，技术力量雄厚，产业门类齐全，工业技术和管理水平及综合经济效益等都居全国领先地位，是我国最大的综合性工业基地。1990年以来，随着上海浦东的开发开放，以上海为中心的长江三角洲地区外向型经济蓬勃发展，高新技术产业发展迅速。



图 6.40 长江三角洲地区的战略地位

南京为长江流域的航运和物流中心、全国重要的科学教育文化中心以及长江三角洲地区的现代服务业中心。

上海是长江三角洲地区的核心城市，我国重要的经济、金融、贸易和航运中心。

杭州为全国著名的旅游和宜居城市，长江三角洲地区的现代服务业中心。



图 6.41 长江三角洲地区的主要工业中心

山西教育出版社
何导网

长江三角洲地区是我国沿海和长江流域的交通枢纽区域，已形成铁路、高速公路、海运、内河航运和航空等综合运输体系，为工农业、商贸、旅游、金融等方面提供了有利条件。

信息传递

长江三角洲地区经济发展模式

长江三角洲地区历来是中国最为富庶的区域之一，改革开放以来涌现出了不同的区域经济发展模式。

苏南模式：以集体经济为主，农民依靠自己的力量发展乡镇企业。

苏州模式：以政府招商引资政策为手段，吸引外资发展经济。

温州模式：以大力发展家庭工业起家，发展专业市场，企业向私营企业和股份合作企业发展。

长江三角洲地区河湖水系发达，受洪水灾害威胁较为严重；水污染问题突出，对城市供水安全构成威胁。



积极参与

读图 6.40、图 6.41，分析长江三角洲地区经济发展的有利条件和面临的问题。



了解区域经济发展的条件，要从地理位置、资源、市场、交通运输、劳动力、科技水平、工农业基础和国家政策等方面进行分析。



本区现代交通运输方式有：

这里地理位置优越，处在沿长江经济带和沿海经济带的交会处，有利于发展外向型经济。





人口众多，劳动力资源丰富。高等院校和科研机构多，技术力量雄厚。



我认为这里的能源和矿产资源缺乏，是经济发展的不利条件。

目前存在的环境问题有：



以上海为中心的城市群

长江三角洲地区的城市基本沿京杭运河、沿江、沿海、沿湖、沿湾、沿铁路线分布。目前，本区 100 万人口以上的城市有 12 个，其中 400 万以上的城市有 3 个，是全国城镇密度最大的城市群，也是世界著名的城市群。

上海是长江三角洲地区最大的中心城市，也是我国第一大工业城市。它不仅对长江三角洲地区，而且对整个长江流域乃至全国的经济的发展都有辐射带动作用。



图 6.42 长江三角洲地区城市群示意



信息传递

上海港

上海港是我国第一大港，地处长江东西运输通道与海上南北运输通道的交会点，是我国沿海的主要枢纽港。上海市的外贸物资99%经由上海港进出，每年完成的外贸吞吐量占全国沿海主要港口的20%左右。作为世界著名港口，2010年上海港的货物、集装箱吞吐量均位居世界第一。



我国第一大港——上海港

20世纪90年代，我国作出了开放开发浦东的战略决策。在浦东修建了大型国际航空港，建立了金融贸易、高科技开发区等。浦东的开放开发使上海加速崛起，进一步加强了上海在长江三角洲地区、长江流域乃至全国的经济地位。



图 6.43 陆家嘴金融贸易区



图 6.44 杨浦大桥



图 6.45 浦东新区 (局部)



图 6.46 张江高科技园区



图 6.47 从浦西看浦东

信息传递

2010 上海世博会

2010年5月至10月期间,我国首次在上海举办了第41届世界博览会。上海世博会以“城市,让生活更美好”为主题,旨在提高公众对“城市时代”中各种挑战的忧患意识,促进对城市遗产的保护,推广可持续发展的城市发展理念,促进人类社会的交流融合和互相理解。有190个国家、56个国际组织参展。

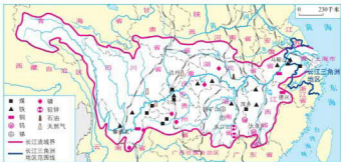


世博会中国馆



积极参与

读下图,说出以上海为中心的长江三角洲地区城市群对长江流域经济的带动作用。



长江三角洲地区城市群与长江流域的经济联系



了解以上海为中心的城市群在长江流域经济发展中的作用,要先确定上海城市群在长江流域的地理位置,再分析它与流域内广大地区的经济互补关系。

我们安徽的工业园区企业,很多从上海获得资金、技术和人才,带动了当地经济发展。



四川、重庆、湖南、湖北、江西等省市的粮食、棉花、_____等,源源不断地通过长江水运到达上海。



还有:



实践探究

收集浦东的资料,出一期墙报,展示浦东在改革开放以来的成就。

第七章 省级行政区域

7.1 北京——祖国的“心脏”

政治文化中心

北京位于华北平原的北部边缘，北以燕山山脉与内蒙古高原接壤，西部的西山是太行山余脉。北京市辖 14 个区和 2 个县，面积 1.64 万平方千米，人口 1962 万多（2010 年）。



图 7.1 北京市在全国的位置

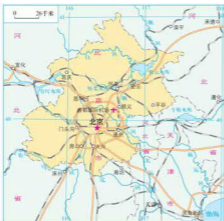


图 7.2 北京市的范围

北京是我们伟大祖国的首都，全国的政治和文化中心，世界著名古都和现代化国际城市。

天安门是首都北京的象征。



图 7.3 北京天安门

人民大会堂是全国人民代表大会常务委员所在地。



图 7.4 北京人民大会堂

北京作为全国的政治文化中心，有众多的高等院校、科研机构 and 博物馆。各种各样的大型展览会、体育比赛和文艺演出也经常在北京举行。



图 7.5 北京国家图书馆



图 7.6 北京大学



积极参与

根据下面提供的资料，说出你对北京城市职能的认识。

山西教育出版社
网导网



政府官员

20世纪50年代，强调北京市的政治与经济职能，认为北京也应是全国的经济中心。因此，北京迅速从一个缺乏工业基础的城市成为全国第二大工业中心。

20世纪80年代，强调北京是全国的政治中心和文化中心。提出要严格限制北京市重工业的发展。



学者

20世纪90年代后，在强调北京政治和文化中心的同时，提出要把北京建设成为世界一流水平的现代化国际大都市。



经济学家

我认为现在北京市的主要职能是：



世界著名古都

北京在距今3000多年前就开始形成了聚落，当时称为蓟，后成为北方的军事重镇。金、元、明、清等朝代都把北京作为都城。

悠久的古都历史为北京留下了许多驰名中外的名胜古迹。长城、故宫、北京人遗址、颐和园、天坛和明十三陵先后被列入世界遗产名录。北京还有200多处国家级和市级文物保护单位，是全国首批重点保护的历史文化名城。

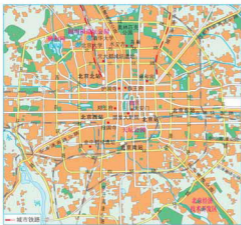


图 7.7 北京城区



图 7.8 天坛



图 7.9 元大都遗址



图 7.10 颐和园

信息传递

北京故宫

故宫又称紫禁城，是明清两代的皇宫，位于北京城区中心。故宫占地约72万平方米，是我国现存最大、最完整的古代宫殿建筑群。

宫城内有宫殿70座，主要建筑自南而北端正地排列在一条贯通紫禁城的中轴线上，配属建筑分别在东西两侧依次排列。



北京故宫

山西教育出版社
同导网

现代国际城市

改革开放以来，北京市不断加大基础设施建设力度，城市面貌发生了日新月异的变化。以旧城为中心向四周扩展，建设了多个服务全国、面向世界的城市职能中心，如中关村高科技园、奥林匹克中心区等。在城市建设和发展中，北京市在保持旧城基本格局的同时，还兴建了一批风格各异的现代化建筑，使这座古老的城市既保持了文化特色，又呈现出鲜明的时代风貌。



图 7.11 北京城区的扩展



信息传递

北京奥运建筑

古老的北京，以2008年奥运会为契机，一座座奥运场馆拔地而起，这些造型别致的场馆不但成为北京新的标志性建筑，也成为展示国内最新、最优秀技术和工艺成果的大舞台，使城市的古代文明与现代魅力交相辉映。

“鸟巢”是北京2008年奥运会国家体育场，全场有91 000个座位，体育场的外观犹如一个由枝条搭接而成的鸟巢。

国家游泳中心又称为“水立方”，是北京为2008年夏季奥运会修建的主游泳馆。“水立方”外形呈方形，场馆分为奥林匹克比赛大厅、热身池大厅和嬉水大厅，之间用泡泡墙作为空间的分隔。

北京首都机场第三航站楼是北京奥运会重要的配套工程，该航站楼整体形似一条东方巨龙，它是全球最大的单体航站楼。



鸟巢



水立方



首都机场第三航站楼

为把北京建设成具有鲜明特色的现代化国际城市，近年来，北京积极推进现代服务业、高新技术产业的发展，打造世界一流的旅游城市和国际会展之都。

北京市在发展过程中，也面临着交通拥挤、空气污染、水资源紧缺等问题。

信息传递

北京市的水资源

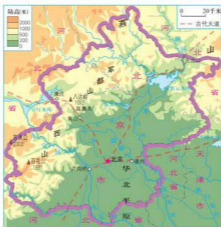
北京市所在的海河流域是全国人均淡水资源最少的区域，北京人均水资源约为全国平均水平的十分之一。密云水库、官厅水库是北京城市最主要的地表供水水源。由于人口增长、经济发展，水资源的需求量增加，使北京水资源供需矛盾加剧。



积极参与

读图，说出北京的自然条件和发展的制约因素。

- 1 读下图，说出北京的自然条件。



北京市的地形和河流



北京位于连接华北平原与内蒙古高原、东北平原的重要通道上。北京背靠_____山脉，地势西北高、东南低。河流为城市发展提供了一定的水源。

还有：



北京属于温带季风气候，冬季____，夏季____，春季干旱、多风沙，秋季凉爽。



- 2 水资源是北京市城市发展的制约因素，请你为解决北京市水资源紧缺状况出谋划策。

生活中节约用水。推广节水器具，一水多用。



市民

严禁发展耗水量大的产业，大力发展节水农业，防止和治理水污染。



政府官员

还有：



尽快完成南水北调工程，从长江水系调水到北京。



学生



实践探究

1 北京老城在改造过程中，许多四合院、胡同要拆除。既要保护北京古都风貌，又要建设现代化大都市，两者之间存在着一定的矛盾。请你当一回城市规划设计师，提出自己的城市改造和建设的最好方案，并与同学交流自己的看法。

2 上网查阅有关雾霾对北京城市生活的影响。遇到雾霾天气你会采取哪些措施保护自己？

7.2 新疆——祖国面积最大的省级行政区域

“三山夹两盆”的地形

新疆维吾尔自治区位于我国的西北边陲，深入亚欧大陆腹地，地域辽阔，面积约160多万平方千米，是我国面积最大、接壤邻国最多的省级行政区域。地缘优势明显，历来是亚欧大陆陆上交通枢纽，战略位置十分重要。



图 7.12 新疆在全国的位置

额尔齐斯河是我国唯一流入北冰洋的河流。

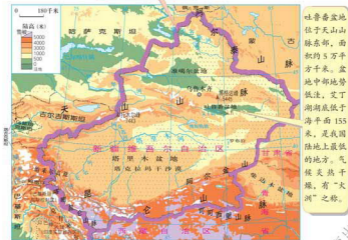


图 7.13 新疆的地形与河流

新疆山地与盆地相间分布，形成“三山夹两盆”的地形结构。雄伟的天山山脉横贯中部，南部是塔里木盆地，北部是准噶尔盆地。



信息传递

天山山脉

天山山脉横亘于亚洲中部，东西绵延约 2500 千米，西段伸入哈萨克斯坦和吉尔吉斯斯坦两国境内，东段在我国境内，长约 1500 千米，是准噶尔盆地和塔里木盆地的天然分界线。主峰托木尔峰海拔 7443 米。天山山脉北坡比南坡湿润，山顶的积雪和冰川是山下绿洲的水源，山腰有茂密的林带，林带以上是夏季牧场，林带以下的背风谷地为冬季牧场。通常，人们将天山以北地区称北疆，以南地区称南疆。



天山山脉景观



图上所得

读图，认识新疆的地理位置和地形特点。

- ① 读图 7.13，说出与新疆接壤的邻国和相邻的省级行政区域。



与新疆接壤的邻国自北而南依次是：

与新疆相邻的省级行政区有：

- ② 说出新疆主要山脉与盆地的分布，概括新疆的地形特点。



塔里木盆地和准噶尔盆地分别位于：

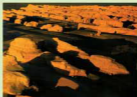
新疆地形的特点可概括为：



信息传递

雅丹地形

雅丹是干旱地区的一种风蚀地形。在新疆罗布泊的东北部，分布有一系列平行的垄脊和沟槽相间排列、顺盛行风向伸长的地形，维吾尔族同胞称这种地形为“雅丹”，即“具有陡壁的小丘”。



夕阳下的雅丹地形

大陆性气候

新疆深居内陆，远离海洋，属于温带大陆性气候。冬冷夏热，降水稀少，气温年较差和日较差都很大。干旱是本区最显著的气候特点。

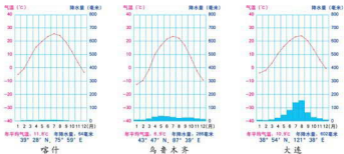


图 7.14 喀什、乌鲁木齐和大连气温与降水量的年变化



积极参与

读图 7.14 和下面的短文，比较三城市的气候差异，并说明原因。

若以乌鲁木齐为中心，它东距太平洋 3400 千米，西距大西洋 6900 千米，向北到北冰洋为 3400 千米，向南与印度洋有 2600 千米的距离。四周距海洋遥远，加上高山的阻挡，海洋水汽难以到达，降水量远比同纬度的沿海地区少。



绿洲农业

新疆大部分属于干旱地区，发展农业生产必须依靠灌溉，高山冰雪融水重要的灌溉水源。绿洲农业是新疆地区农业的一大特色，主要分布在塔里木和准噶尔等盆地边缘以及水源充足、土质较好的山前冲积平原地区。主要农作物有小麦、玉米、甜菜、长绒棉等。

信息传递

新疆长绒棉

新疆是我国最大的优质棉花生产基地，所产棉花纤维细长、弹性良好、光泽洁白，得名长绒棉。其中以吐鲁番所产尤佳。新疆长绒棉可制作高档棉纺产品。



机械化采棉

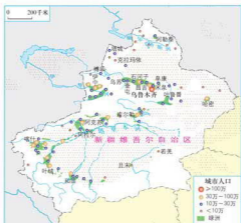


图 7.15 新疆绿洲、城市和人口的分布

新疆日照充足，热量丰富，气温日较差大，盛产多种优质水果，如吐鲁番的无核白葡萄、库尔勒香梨、鄯善的哈密瓜、喀什的巴丹杏等瓜果，以甜而多汁闻名天下。



图 7.16 天山北麓绿洲景观



积极参与

水是新疆经济发展最大的制约因素，从生活实际出发，认识合理利用和保护水资源的重要性。



农民

应该积极发展节水农业，推广滴灌、喷灌等节水灌溉技术；合理分配水资源。

在高山山麓地带，开挖更多的水渠，把水引向绿洲。

严格控制高耗水型工业和重污染工业的发展，推广水循环利用技术，充分利用水资源。



科技人员



老者



我爸爸所在的石河子垦区，棉花生产推广“地膜覆盖栽培”技术，膜下滴灌让棉花始终保持适宜的湿度，比大水漫灌节省了三分之二的水。

我认为：



能源资源的开发和利用

新疆能源资源丰富。煤炭、石油和天然气资源的储量在全国居重要地位，风能、太阳能理论蕴藏量居全国第二位。油气资源主要分布在准噶尔盆地和塔里木盆地，是我国西部最大的油气生产基地，也是我国主要的能源外调省区。

信息传递

西气东输工程

西气东输一线工程西起新疆塔里木盆地的轮南气田，东到上海，全长约4000千米。

二线工程全长约9102千米，西起新疆霍尔果斯，南至广州，东达上海，与同步建设的中亚天然气管道相连，将来自中亚和新疆的天然气送到珠江三角洲、长江三角洲及中南地区，对保障我国能源安全、优化能源消费结构具有重大意义。



国家“稳定东部、大力发展西部”的能源战略决策的实施，加快了新疆石油及天然气工业发展的步伐，有利于将当地的资源优势转化为经济优势，带动相关行业的发展，增加就业机会和财政收入。



图 7.17 新疆油气资源与边贸口岸

边境贸易和旅游业

我国北疆铁路的开通，使陇海—兰新铁路成为第二条亚欧大陆桥的重要组成部分，出口物资可通过阿拉山口销往中亚和欧洲。新疆边境贸易活跃，阿拉山口、霍尔果斯、红其拉甫、塔城等是著名的边贸口岸，中亚、西亚的原油及其他物资，通过这些口岸进入我国。

新疆旅游资源丰富，有天山、阿尔泰山等高山景观，有喀纳斯湖、博斯腾湖、天池等自然风光，有古丝绸之路等历史文化古迹和多姿多彩的民族风

情，为旅游业的发展提供了有利条件。新疆是令人神往的旅游胜地和国内外游客出行的热点地区。



天山天池



吐鲁番盆地的葡萄沟



塔里木河沿岸的胡杨林



额尔齐斯河大峡谷

图 7.18 新疆的旅游资源



实践探究

上网查找有关新疆边贸口岸贸易活动的基本情况和主要的旅游资源，与同学进行交流。

山西教育出版社
问导网

7.3 台湾——祖国的宝岛

祖国不可分割的神圣领土

台湾省包括台湾岛及周围的澎湖列岛、钓鱼岛、赤尾屿等众多小岛。面积约 36 000 平方千米，人口约 2316 万（2010 年）。

台湾自古以来就是我国领土不可分割的一部分，台湾人民是我们的骨肉同胞。台湾居民绝大部分是从福建和广东迁移去的，语言、风俗、生活习惯与大陆相同。在台湾同胞中，除了汉族以外，还有高山族等少数民族。尽早实现台湾与祖国大陆的统一，是海峡两岸人民的共同愿望。



图 7.19 台湾省在全国的位置



图 7.20 台湾地形

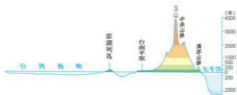


图 7.21 台湾岛地形剖面 (沿北回归线)

信息传递

台湾的历史和文化

台湾在地质时代与大陆相连,后因地壳运动,相连部分的陆地下沉,海水侵入,形成了台湾海峡,台湾遂成海岛。

台湾古称“夷洲”、“流求”,元朝时称“琉球”,明代始称台湾。1624年被荷兰殖民者侵占,1662年民族英雄郑成功收复台湾。1684年清朝设立台湾府,隶属福建省。1885年设立台湾省。1895年甲午中日战争后,台湾岛及澎湖列岛被迫割让给日本。1945年抗日战争胜利后,被日本侵占50年之久的台湾回归祖国,恢复台湾省。

台湾人民作为中华民族大家庭中的一员,保持着中华民族的传统文习俗。



台北孔庙

资源丰富的宝岛

台湾岛南北长约390千米,东西最宽约140千米,是我国第一大岛。

台湾岛的地形以山地和丘陵为主,约占全岛面积的三分之二。中央山脉纵贯南北全岛,形似“屋脊”,山势巍峨,群峰挺秀。东部的海岸山脉,濒临广阔的太平洋。台湾岛的西部为平原,是台湾的主要农业区。



图 7.22 台湾岛的物产分布

台湾岛属亚热带、热带季风气候, 温暖湿润。岛上多森林, 从山麓平原到高山山顶, 呈现出从热带到亚寒带的植被景观, 植物种类繁多, 有“天然植物园”之称。樟树是台湾最著名的树种, 樟脑出口量曾达世界首位。台湾岛自然环境优美, 风光秀丽, 物产丰富, 是祖国的“宝岛”。



图 7.23 日月潭景色



图 7.24 阿里山风光



信息传递

台湾省自然地理集锦

我国东部的最高峰——玉山，海拔 3952 米。

我国年降水量最多的地方——基隆南面的火烧寮，年降水量达 6558 毫米。

台湾“五木”——红桧、扁柏、香杉、台湾杉、肖楠。

台湾最著名的火山群——台湾岛北部的大屯火山群。

台湾最大的平原——台南平原。

台湾最长的河流——浊水溪。

台湾最大的天然湖泊——日月潭。



图上所得

读图，说出台湾省的地理位置和范围，以及丰富的物产。

- ① 读图 7.20，说出台湾省的地理位置、范围。



台湾省的北面是东海，西南面是南海，东面是太平洋，西隔台湾海峡与福建省相望。北回归线穿过台湾岛_____部。

台湾省的范围包括：



- ② 读图 7.22，说出台湾省的主要物产。



水稻种植在_____，有“海上米仓”之称。

盛产_____水果，有“水果之乡”的美誉。



山西教育出版社
山西教育出版网



甘蔗的产区在_____，甘蔗和蔗糖的产量很大，有“东方甜岛”之称。

还有：



出口导向型经济

过去，台湾经济以农业和农产品加工工业为主，出口蔗糖、菠萝、稻米、樟脑等。20世纪60年代后，台湾吸引外资，重点发展出口加工工业。工业产品逐渐成为台湾出口贸易的主要产品，改变了以出口传统农产品为主的局面。

新竹科学园区，号称“台湾硅谷”，是全球第三大集成电路生产基地。

台中是台湾中部的经济中心，有光学机械、纺织、制糖、食品等工业。

高雄是台湾最大的重工业中心，也是最大的港口。炼油、钢铁、造船、水泥、机械等工业发达。



图 7.25 台湾岛的工业分布

目前,台湾的出口产品除家电、轻纺产品外,还有集成电路、液晶显示器、光学仪器、电子计算机等高科技产品。

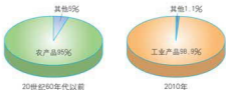


图 7.26 台湾出口贸易结构的变化

20世纪90年代以来,台湾与祖国大陆经济联系越来越密切,有力地促进了台湾经济的发展。两岸“三通”的实现,大大便利了两岸同胞的往来和两岸经济的交流合作。

图上所得

读图 7.25, 分析台湾岛的工业分布特点。



信息传递

什么是两岸“三通”

两岸直接“三通”指的是台湾海峡两岸之间直接进行“通商、通航、通邮”。这项倡议是由祖国大陆在1979年提出的，受到了两岸人民的积极拥护和支持。

2008年12月15日，两岸实现“三通”，海峡两岸人民往来及两岸贸易更加频繁，有力地促进了海峡两岸经济的繁荣发展。



实践探究

组织“宝岛——台湾在我心中”演讲会，说明台湾省自古以来就是祖国不可分割的神圣领土。



7.4 香港和澳门——祖国的特别行政区

“东方明珠”——香港

香港特别行政区位于南海之滨，珠江口东侧，北部与广东省深圳市相连，包括香港岛、九龙和新界及其周围的 200 多个岛屿。陆地面积 1104 平方千米，人口约 706.8 万人（2010 年）。



图 7.27 香港、澳门在全国的位置



香港是我国南方对外交往的门户之一，处于亚洲航运和国际航运的中心地位。

香港岛与九龙半岛之间的水域，是世界上优良的天然海港之一。这里港阔水深，进出方便，可同时停泊百艘以上的万吨巨轮。

香港有完善的自由港体制和法律体制，保证了香港社会经济的良性发展。

图 7.28 香港的位置与范围



图 7.29 香港夜景

香港自古以来就是中国的领土，鸦片战争后被英国侵占达 150 多年。1997 年 7 月 1 日我国政府恢复对香港行使主权，设立香港特别行政区。



图 7.30 维多利亚港



图 7.31 香港太平山顶

香港与祖国内地的经济合作密切，祖国内地有丰富的自然资源和劳动力资源，而香港拥有雄厚的资金、技术和管理经验，优势互补，互惠互利。如今，香港已成为重要的国际贸易、国际航运、国际金融、国际旅游多功能中心。

 图上所得

读图 7.28，分析香港地理位置的优越性。

香港地理位置优越，地处亚欧大陆的东南部，是连接_____洋和_____洋航线上的重要港口。

香港背靠祖国内地，位于_____东侧，面向南海，是我国南方的主要门户。

从内地坐火车去香港旅游，可以通过_____铁路线到达。





信息传递

香港会展中心

香港会展中心总面积 24.8 万平方米，是亚洲贸易活动与国际会议的重要举办地点。人们来到这里，可见大片落地玻璃窗正对着湾仔码头，整个建筑如同一只向天空展翅翱翔的巨鸟，已成为观光旅游的新景点。



香港会展中心

澳门

澳门地处南海之滨、珠江口西侧，北与广东省珠海市接壤，东与香港隔海相望。澳门特别行政区由澳门半岛、氹（dǎng）仔岛、路环岛组成，面积约 29.7 平方千米（2010 年末），人口 54.5 万人（2010 年）。

澳门自古以来就是祖国领土不可分割的一部分，原属广东省香山县（今珠海市）。1553 年后被葡萄牙逐步侵占。1999 年 12 月 20 日，中国政府对澳门恢复行使主权，设立澳门特别行政区。



图 7.32 澳门的范围

信息传递

澳门特别行政区区旗

澳门特别行政区区旗是一面绘有五颗星、莲花、大桥、海水图案的绿色旗帜。图案中的五星象征着国家的统一，表明澳门是中华人民共和国



澳门特别行政区区旗

不可分割的组成部分；莲花是澳门居民喜爱的花种，与素有澳门旧称的“莲花地”、“莲花茎”相关，其三个花瓣代表澳门半岛、氹仔岛和路环岛，整朵莲花寓意着澳门将来的繁荣与兴旺；莲花下面的大桥、海水，反映了澳门的地理环境特点；绿色旗帜则象征着包括澳门在内的中国大地一派生机，欣欣向荣。

澳门的现代工业是从20世纪70年代发展起来的。目前，旅游博彩业、出口加工业、金融业和建筑地产业是澳门经济的四大支柱。其中，旅游博彩业在澳门经济中占有重要的地位。



图 7.33 澳门跨海大桥



图 7.34 妈祖庙



图 7.35 大三巴牌坊

信息传递

澳门的填海造陆

从1910年至今，澳门的面积不断扩大，所有新增的土地面积都是人工填海而成。

澳门半岛面积原来仅有2.78平方千米，约为今天的三分之一；氹(dǎng)仔岛原为两个小岛，岛屿面积由1910年的1.98平方千米扩大到现在的6.8平方千米，两个小岛四周及澳门国际机场跑道，都是填海造成的。



澳门的填海造陆



积极参与

联系生活实际，用实例说出祖国内地与香港、澳门的经济联系。

港澳的蔬菜、肉、奶、饮用水等都由祖国内地输入。

从港澳引进的资金、技术、人才促进了内地的经济发展。

来自祖国内地的游客，促进了港澳地区旅游业的发展。

香港是祖国内地进出口货物的中转站。

还有：



实践探究

上网查阅资料，说出香港区旗的含义。



第八章 省内区域

8.1 西双版纳——晶莹透亮的“绿宝石”

动植物王国

西双版纳傣族自治州位于云南省南部，面积约1.97万平方千米。生活着汉、傣、哈尼、布朗、拉祜、基诺、瑶、彝等十多个民族，首府景洪。



图8.1 西双版纳在云南省的位置



图8.2 西双版纳傣族自治州的地理位置

景洪市位于傣族自治州中部，澜沧江穿城而过，是我国进入东南亚各国的重要通道，建有亚洲最大的灵长类动物研究中心和中国最大的蝴蝶养殖场。



信息传递

西双版纳

“西双版纳”是傣语“十二千亩”的意思，“西双”即“十二”，“版纳”是“一千块稻田”。过去封建领主计算傣族领地时，以稻田划分行政区域，就以12个领主分管的12块领地之意定名为西双版纳。

西双版纳傣族自治州地处北回归线以南，北面有云贵高原作屏障，挡住了冬季寒冷的空气，夏季受印度洋西南季风的吹拂，气候湿润，冬春无寒潮大风，夏季无台风。自然环境得天独厚，漫山遍野生长着茂密的热带森林。高等植物种类达5000余种，约占全国植物种类的六分之一。种类繁多的动植物资源，使西双版纳享有“动物王国”和“植物王国”的美誉，是我国版图上晶莹透亮的“绿宝石”。被联合国教科文组织列入世界自然遗产名录。

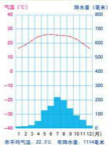


图 8.3 景洪市的气温和降水量



图 8.4 西双版纳的珍稀动物



树干高达40米~80米,人站在树下,仰望其直入蓝天,故名“望天树”。



迄今为止发现的最古老的铁树,树龄近千年。



在树干上长出许多根,根扎入土壤后,在其周围形成树桩状,因看似一片树林而得名。



热带植物中一种特殊的根,根部如扁平的板状,就叫“板根树”。

图 8.5 西双版纳的热带植物



图上所得

读图 8.2, 认识西双版纳的地理位置, 分析西双版纳地区成为祖国“绿宝石”的原因。



西双版纳成为祖国“绿宝石”的原因, 要先读景洪气温曲线和降水量柱状图, 明确气候特点; 再从地理位置、气候、生物等方面进行分析。



西双版纳位于北回归线以南的_____带地区, 云南省的最南端。主要河流澜沧江流出境外叫_____河, 经它可与_____等东南亚国家相通, 自古以来这里就是我国西南地区与东南亚国家经济联系的纽带。



西双版纳属热带季风气候, 那里全年气温_____, 雨量_____, 能满足_____生长的需要, 全年树木郁郁葱葱。



还有:

旅游胜地

西双版纳依托其独特的地理位置和资源优势, 先后建成了热带植物园、民族风情园、野象谷等一大批国家级旅游景区, 开辟了多条州内、边境旅游精品线路。



图 8.6 西双版纳旅游景区

信息传递

西双版纳傣族园

西双版纳傣族园位于景洪县风景区，是西双版纳州精品旅游区。傣族园是西双版纳唯一集中展示傣族历史、文化、宗教、体育、建筑、生活习惯、服饰、饮食、生产、生活等为一体的民俗生态旅游景区。这里幢幢精巧别致的傣家竹楼和佛寺古塔掩映在绿树丛中，透着自然、淳朴、宁静。竹楼周围栽种着香蕉、芒果、荔枝、木奶果、蕃木瓜等热带果树，还有高大挺拔的椰子树、贝叶棕树和亭亭玉立的槟榔树，把傣族竹楼打扮得格外妖娆。

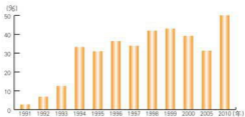


西双版纳傣族园



积极参与

读相关资料和图表，分析旅游业对西双版纳经济发展的带动作用。



1991~2010年西双版纳地区旅游收入在国民生产总值中所占比例





近年来，西双版纳制定出一系列加快旅游产业发展的政策，旅游业步入了快速发展的轨道，进一步带动了以旅游业为龙头的服务行业的发展。

实践探究

- ① 你的家乡有哪些旅游资源？对家乡经济发展有哪些影响？
- ② 你到过哪些旅游景点？学到了哪些地理知识？请讲给同学们听听。



8.2 河西走廊——沟通东西方的交通要道

古今交通要道

河西走廊位于甘肃省境内，东起乌鞘岭，西至古玉门关，南北介于祁连山和北山（马鬃山、合黎山和龙首山）之间，长达 1000 多千米，是呈西北—东南走向的狭长地带，因其位于黄河以西而得名。

汉唐以来，河西走廊成为中国东部通往西域的“丝绸之路”的咽喉要道，是一条中西方文化交流的重要通道。如今河西走廊仍是陆路联系亚欧大陆、沟通太平洋和大西洋的“黄金走廊”。



图 8.7 河西走廊在甘肃省的位置

祁连山脉呈西北—东南走向，是黄河水系与内陆水系的分水岭。平均海拔 4000 米以上，多雪峰、冰川，冰雪融水滋润着河西走廊。

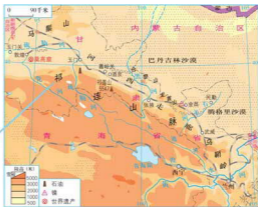


图 8.8 河西走廊

山西教育出版社
向导网

信息传递

酒泉

酒泉位于河西走廊西端，古称肃州。相传，汉朝大将霍去病率兵在河西打了胜仗，汉武帝赐御酒一坛，霍去病下令把御酒倒入金泉，让三军畅饮。从此，金泉泉水便带有浓郁的酒香，“酒泉”由此得名。酒泉是我国著名的三大卫星发射基地之一，也是我国最早发射各种型号运载火箭和探空气象卫星的综合发射基地。“神舟”号系列飞船就是从酒泉卫星中心发射升空的。



准备发射的“神舟九号”飞船

图上所得

读图 8.8，分析河西走廊成为东西方交通要道的原因。



分析河西走廊成为东西方交通要道的原因，要从自然条件和社会经济条件两方面入手，因为人类生产、生活活动与自然环境的联系十分密切。

从地形看：走廊南北两侧为山地，中间为平地。

从水源条件看：这里有祁连山高山冰雪融水形成的河流与地下水，提供了宝贵的水资源。



还有：



灌溉农业

河西走廊地区属于温带大陆性气候，降水稀少，许多地方年降水量不足 200 毫米，地表以荒漠和半荒漠为主。祁连山的冰雪融水，孕育了石羊河、

黑河、疏勒河和党河。冰雪融水和河流对河西走廊绿洲的形成、人口分布以及城镇的兴起与发展起着巨大的作用。武威、金昌、张掖、酒泉、嘉峪关、玉门、敦煌等城市,就是点缀在河西走廊绿洲上的颗颗明珠。

河西走廊灌溉农业历史悠久,是我国西北内陆著名的灌溉农业区之一。主要的农作物有春小麦、糜子、谷子、玉米、高粱、马铃薯、甜菜、胡麻,瓜果类有西瓜、白兰瓜、葡萄、枣、梨、苹果等。



图 8.9 河西走廊绿洲的分布



图 8.10 嘉峪关



图 8.11 河西走廊绿洲景观

为什么城市都坐落在绿洲上?



脆弱的生态环境

河西走廊面积约 11 万平方千米,绿洲仅占总面积的 17.4%,其余为荒漠戈壁等难以利用的土地。河西走廊气候干旱,植被稀少,多风沙;每当风起,把大量的粉砂吹到空中,形成扬沙或沙尘暴天气,生态环境十分脆弱。



1 生机勃勃的绿洲



2 人口增加



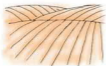
3 开垦土地



4 水源紧缺



5 绿洲面积缩小



6 土地沙化



7 沙尘天气

图 8.12 绿洲的变化



图上所得

读图 8.12，想一想，人们应该如何保护绿洲。



政府官员

要合理利用和保护水资源，建立完善的生态保护法规和政策体系。



祁连山的冰雪融水维系着“甘肃粮仓”河西走廊的兴衰与存亡。为了人类可持续发展，我们应该遵循自然规律，科学合理地发展生产，实现人与自然的和谐相处。

信息传递

众志成城缚“黄龙”

位于河西走廊东北部的甘肃省民勤县处在腾格里和巴丹吉林两大沙漠之间，被两大沙漠从三面包围，治沙造林是民勤人必做的“功课”。民勤县把实施“生态立县”战略作为全县经济社会发展的首要任务，全民动员致力于生态环境建设。他们用心血和汗水在茫茫大漠间营造了一座绿色长城，在绿洲边缘408千米的风沙线上建成了长达342千米的防护林带，森林覆盖率由20世纪50年代的3.4%提高到现在的10.68%。现在，绿洲外围及沿线防风固沙绿色屏障已逐步形成，绿洲内部农田林网配套完善，“乔、灌、草”相结合的立体防护体系初具规模。



积极参与

读图 8.2、8.8 和地理图册中的相关地图，归纳比较西双版纳和河西走廊地区的地域差异，掌握学习区域地理知识的一般方法。

地域差异	西双版纳	河西走廊
地理位置		
地 形		
气 候 (类型、温度带、干湿区)		
河 流		
民 族		



要掌握一个地区的地理特征应从阅读地图、比较、综合分析各自然要素及它们之间的关系入手，这是学习区域地理的一般方法。

领悟学习地理知识的一般方法，可以帮助我从其他书籍、媒体上获得更多的知识，终身受益啊！



还有：



实践探究

- ① 上网查阅有关丝绸之路经济带的内容，与同学进行交流。
- ② 运用所学区域地理知识的方法，收集整理家乡的有关地理资料，说出你家乡的主要地理特征。

后 记

我们以教育部制定的《教育规划纲要》为原则，依据教育部新颁布的《义务教育地理课程标准（2011年版）》的基本理念和要求修订本套教材。在修订过程中，我们得到了地理学界德高望重的院士和教授的指导和帮助，得到了地理课程标准组各位专家的点拨，为教材的修订奠定了良好的基础。教学一线优秀教师的积极参与，为我们把握知识点的深度与广度，更好地服务一线教学提供了有利的条件，大大增加了教材的教学可操作性。为此，我们对各位尊敬的院士、教授和一线教师表示诚挚的感谢。

本套教材所引用的资料均来自世界知识出版社出版的《世界知识年鉴》（2010年）和国家统计局出版社出版的《2010年国家统计局年鉴》。

这套教材虽然经过精心的修改，难免还有不尽如人意的地方，我们热切期待各方面真诚的帮助，以便及时修订教材中的不足之处。

本册教材修订者：安祥生、薛光辉、杜利平、李山娇、邵秀英、高培英。

意见建议接收方式：

电 话：0351-4729792

电子邮箱：dilifk@126.com

通信地址：山西省太原市迎泽区水西门街馒头巷7号山西教育出版社教材研发部

邮政编码：030002

编写组

山西教育出版社
何导网